

Pioneer



**300W
MAX**

**2 WAY
VOIES**
SEPARATE / SÉPARÉES

5 1/4"

**OPEN &
SMOOTH™**

<http://www.pioneerelectronics.com>
<http://www.pioneerelectronics.ca>

TS-A1304C

Separate 2-Way
HP 2 Voies Séparées
2 Vías Separadas

ARAMID FIBER CONE /
CONE FIBRE ARAMIDE

IP INJECTION
MOLDED
CONE™

TS-A1304C

ARAMID FIBER CONE



Separate 2-Way / 2 Vías Separadas

- MAX. MUSIC POWER 300 W / MÁXIMA POTENCIA DE MUSICA 300 W
- NOMINAL POWER 35 W / POTENCIA NOMINAL 35 W
- WOOFER 5-1/4" DIA. / WOOFER Ø130 mm
- TWEETER 3/4" DIA. SOFT DOME / TWEETER Ø20 mm TECHO BLANDO
- IMPEDANCE 4 OHMS / IMPEDANCIA 4 OHMS
- SENSITIVITY 89 dB (±1.5 dB) / SENSIBILIDAD 89 dB (±1,5 dB)
- FREQUENCY RESPONSE 28 Hz TO 29 kHz (-20 dB)
RESPUESTA DE FRECUENCIA 28 Hz A 29 kHz (-20 dB)
- GROSS WEIGHT 1.68 kg 3 lb 11 oz / PESO BRUTO 1,68 kg

Pioneer

**300W
MAX**

**2 WAY
VOIES
SEPARATE / SÉPARÉES**

5 1/4"



XAUC
1 PAIR

PIONEER CORPORATION

Register your product at
<http://www.pioneerelectronics.com>
<http://www.pioneerelectronics.ca>

TS-A1304C

CONE FIBRE ARAMIDE



HP 2 Voies Séparées

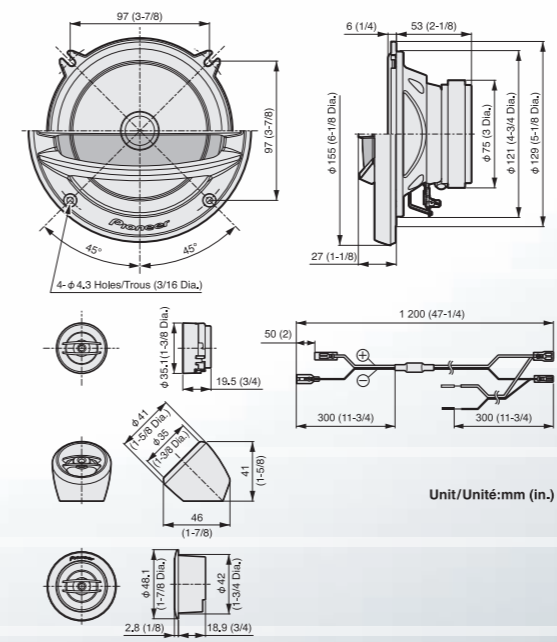
- PUISSANCE MUSICALE MAXIMUM 300 W
- PUISSANCE NOMINALE 35 W
- HP GRAVE Ø130 mm
- HP AIGU Ø20 mm DÔME SOUPLE
- IMPEDANCE 4 OHMS
- SENSIBILITE 89 dB (±1,5 dB)
- BANDE PASSANTE 28 Hz À 29 kHz (-20 dB)
- POIDS BRUT 1,68 kg

Pioneer

**300W
MAX**

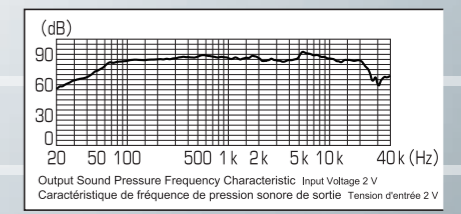
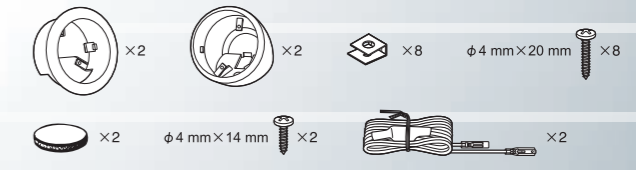
**2 WAY
VOIES
SEPARATE / SÉPARÉES**

13cm



Unit/Unité:mm (in.)

●PARTS INCLUDED
●PIECES COMPRISES



XAUC
1 PAIRE

Enregistrez votre produit au
<http://www.pioneerelectronics.com>
<http://www.pioneerelectronics.ca>

PIONEER CORPORATION



300w
MAX

2 WAY
VOIES
SEPARATE / SÉPARÉES

5 1/4"

TS-A1304C

Separate 2-Way
2 Vías Separadas

ARAMID FIBER CONE



Pioneer

THF5316-B/CN
THF5316-B/CN
THF5316-B/CN
THF5316-B/CN
THF5316-B/CN

TS-A1304C

HP 2 Voies Séparées

CONE FIBRE ARAMIDE



300w
MAX

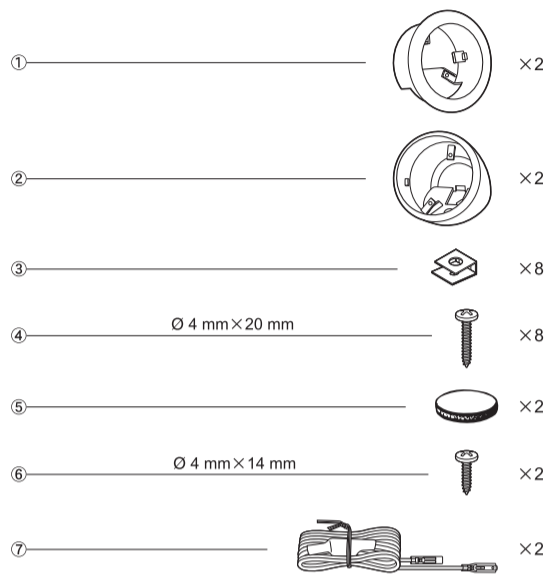
2 WAY
VOIES
SEPARATE / SÉPARÉES

13cm



Pioneer

● **PARTS INCLUDED**
 ● **PIEZAS INCLUIDAS**
 ● **PIECES COMPRISES**
 ● **PECAS INCLUIDAS**



- Do not fail to read the instructions on the flap to the opposite side.
- Ne manquez pas de lire les instructions sur le volet sur le côté opposé.
- Asegúrese de leer las instrucciones sobre la solapa al lado opuesto.
- Não deixe de ler as instruções mencionadas na aba do lado oposto.

⚠ WARNING:

Handling the cord on this product or cords associated with accessories sold with the product may expose you to chemicals listed on proposition 65 known to the State of California and other governmental entities to cause cancer and birth defect or other reproductive harm.

Wash hands after handling

⚠ CAUTION

1. Do not touch the speaker flexible wire ③.
2. Do not use the speaker independently. To avoid breakage, be sure to use the specified network.
3. Do not change the direction of the speaker terminal assembly ②.
4. Make sure lead and speaker terminals do not contact metal.
5. When making connections, refer also to the instruction manual of the car stereo used.

⚠ ATTENTION

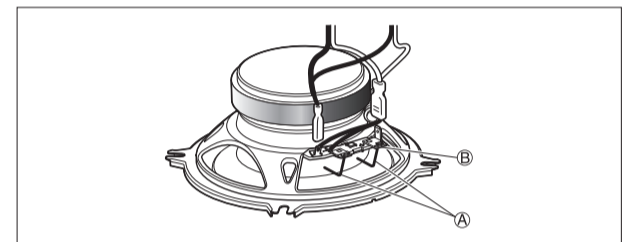
1. Ne jamais toucher le fil flexible de haut-parleur ③.
2. Ne pas utiliser le haut-parleur indépendamment. Pour éviter des dégâts, veiller à employer le réseau spécifié.
3. Ne pas modifier l'orientation de plaque de connexions du haut-parleur ②.
4. S'assurer que les fils et les bornes de haut-parleurs ne touchent pas une pièce métallique.
5. Le branchement s'opère après consultation de la notice d'instructions de l'autoradio qui est utilisé.

⚠ PRECAUCION

1. No se debe tocar el alambre flexible ③ del altavoz.
2. No utilice el altavoz independientemente. Con el fin de evitar daño, asegúrese de utilizar la red especificada.
3. No cambiar la dirección del ensamble de terminal del altavoz ②.
4. Asegúrese de que los terminales del altavoz y el hilo conductor no están en contacto con el metal.
5. Para hacer la conexión consultar también el manual de instrucciones que se provee para el "reproductor."

⚠ PRECAUÇÃO

1. Não toque no fio flexível do alto-falante ③.
2. Não use este alto-falante independentemente. Para evitar defeitos, assegure-se de usar a rede especificada.
3. Não mude a direção de montagem do terminal do alto-falante ②.
4. Assegure-se de que o fio e os terminais do alto-falantes não entrem em contacto com metal.
5. Quando da realização das conexões, favor referir-se também ao manual de instruções do estereo de carro que está sendo usado.



⚠ WARNING

The Safety of Your Ears is in Your Hands

Get the most out of your equipment by playing it at a safe level - a level that lets the sound come through clearly without annoying blaring or distortion and, most importantly, without affecting your sensitive hearing. Sound can be deceiving. Over time, your hearing "comfort level" adapts to higher volumes of sound, so what sounds "normal" can actually be loud and harmful to your hearing. Guard against this by setting your equipment at a safe level BEFORE your hearing adapts.

ESTABLISH A SAFE LEVEL:

- Set your volume control at a low setting.
- Slowly increase the sound until you can hear it comfortably and clearly, without distortion.
- Once you have established a comfortable sound level, set the dial and leave it there.

BE SURE TO OBSERVE THE FOLLOWING GUIDELINES:

- Do not turn up the volume so high that you can't hear what's around you.
- Use caution or temporarily discontinue use in potentially hazardous situations.
- Do not use headphones while operating a motorized vehicle; the use of headphones may create a traffic hazard and is illegal in many areas.

⚠ AVERTISSEMENT

La protection de votre ouïe est entre vos mains

Pour assurer le rendement optimal de votre matériel et - plus important encore - la protection de votre ouïe, réglez le volume à un niveau raisonnable. Pour ne pas altérer votre sens de la perception, le son doit être clair mais ne produire aucun vacarme et être exempt de toute distorsion. Votre ouïe peut vous jouer des tours.

Avec le temps, votre système auditif peut en effet s'adapter à des volumes supérieurs, et ce qui vous semble un «niveau de confort normal» pourrait au contraire être excessif et contribuer à endommager votre ouïe de façon permanente. Le réglage de votre matériel à un volume sécuritaire AVANT que votre ouïe s'adapte vous permettra de mieux vous protéger.

CHOISISSEZ UN VOLUME SÉCURITAIRE:

- Réglez d'abord le volume à un niveau inférieur.
- Montez progressivement le volume jusqu'à un niveau d'écoute confortable; le son doit être clair et exempt de distorsions.
- Une fois que le son est à un niveau confortable, ne touchez plus au bouton du volume.

N'OUBLIEZ PAS DE RESPECTER LES DIRECTIVES SUIVANTES:

- Lorsque vous montez le volume, assurez-vous de pouvoir quand même entendre ce qui se passe autour de vous.
- Faites très attention ou cessez temporairement l'utilisation dans les situations pouvant s'avérer dangereuses.
- N'utilisez pas des écouteurs ou un casque d'écoute lorsque vous opérez un véhicule motorisé; une telle utilisation peut créer des dangers sur la route et est illégale à de nombreux endroits.

- Do not fail to read the instructions on the flap to the opposite side.
- Ne manquez pas de lire les instructions sur le volet sur le côté opposé.
- Asegúrese de leer las instrucciones sobre la solapa al lado opuesto.
- Não deixe de ler as instruções mencionadas na aba do lado oposto.

TS-A1304C

300W MAX.

Packaged Component Speaker System
Flush-Mount
5-1/4" (13 cm) WOOFER
Flush/Surface Mount
3/4" (20 mm) SOFT DOME TWEETER

Ensemble De Haut-Parleurs Component
HP GRAVE DE 13 cm
À Montage Encastré
HP AIGU À DÔME SOUPLE DE 20 mm
À Montage Encastré/en Surface

Sistema De Altavoces Componentes Intefrado
ALTAVOZ DE GRAVES DE 13 cm
Para Motaje Mural
Nivelado/Superfidi de 20 mm DEL ALTAVOZ DE SONIDOS AGUDOS ABOVEDADO BASE

Be sure to read this instruction manual before installing this speaker.

Prière de lire obligatoirement ce manuel d'installation avant de monter les haut-parleurs.

Antes de instalar el altavoz es importante que lea estas instrucciones.

Leia este manual de instruções antes de instalar o alto-falante.

●FEATURES

- HIGH SENSITIVITY & HIGH POWER HANDLING DESIGN
- CARBON GRAPHITE IMPP™ INTERLACED ARAMID FIBER CONE
- LIGHT WEIGHT ELASTIC POLYMER SURROUND
- φ 20 mm (3/4" Dia.) SOFT DOME TWEETER WITH WAVE GUIDE ENERGY FOCUSING DESIGN
- IN-LINE PASSIVE CROSSOVER NETWORK (7 000 Hz, -6 dB/oct. LPF, -6 dB/oct. HPF)

●CARACTÉRISTIQUES

- DESIN À HAUTE SENSIBILITÉ ET À CHARGE NOMINALE EFFICACE ÉLEVÉE
- CÔNE EN FIBRES ARAMIDE ENTRELACÉES IMPP™ EN GRAPHITE DE CARBONE
- ENVIRONNEMENT EN POLYMÈRE ÉLASTIQUE LÉGER
- HP AIGU À DÔME SOUPLE φ 20 mm AVEC UN DESIGN DE FOCALISATION DE L'ÉNERGIE DU GUIDE D'ONDES
- RÉSEAU "CROSSOVER" PASSIF EN LIGNE (7 000 Hz, -6 dB/oct. FPB, -6dB/oct. FPH)

●CARACTERISTICAS

- DISÑO DE ALTA SENSITIVIDAD Y CON MANIPULACIÓN DE ALTA POTENCIA
- CONO DE GRAFITO DE CARBONO IMPP™ DE FIBRA ENTRELAZADA DE ARAMIDA
- AMBIENTE DE POLÍMERO ELÁSTICO DE PESO LEVIANO
- TWEETER DE DOMO SUAVE DE φ 20 mm CON DISEÑO CENTRADO EN POTENCIA EN UNA GUÍA DE ONDA
- RED DE INTERSECCIÓN PASIVA DIRECTA (7 000 Hz, -6 dB/oct. LPF, -6 dB/oct. HPP)

●CARACTERÍSTICAS

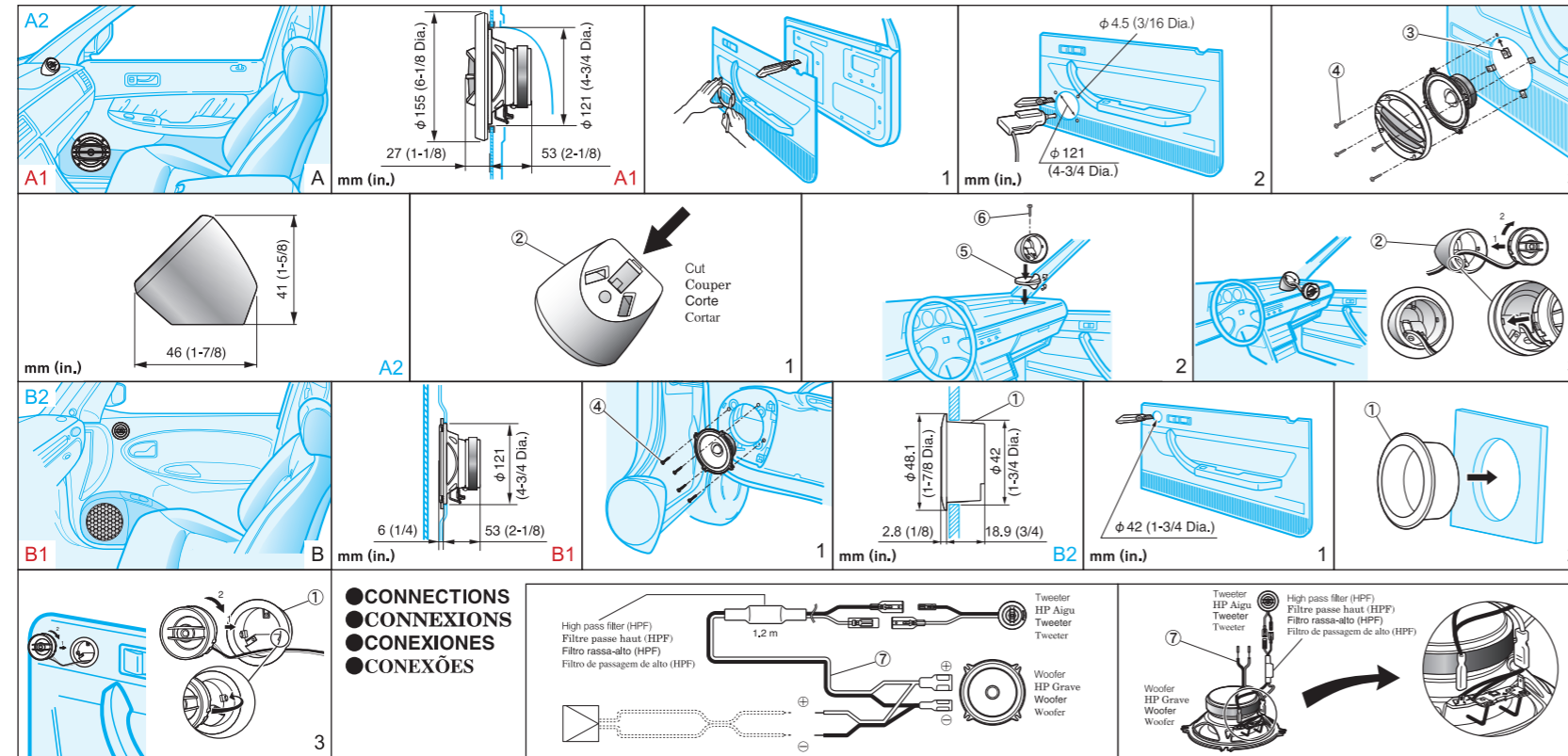
- DESIGN DE ALTA SENSITIVIDADE E COM MANIPULAÇÃO DE ALTA POTÊNCIA
- CONE DE GRAFITE DE CARBONO IMPP™ DE FIBRA ENTRELACADA DE ARAMIDA
- AMBIENTE DE POLÍMERO ELÁSTICO DE PESO LEVE
- TWEETER DE DOMO SUAVE DE φ 20 mm COM DESENHO FOCADO EM POTÊNCIA EM GUIA DE ONDAS
- REDE DE INTERSECÇÃO PASSIVA DIRETA (7 000 Hz, -6 dB/oct. LPF, -6 dB/oct. HPP)

●HOW TO INSTALL

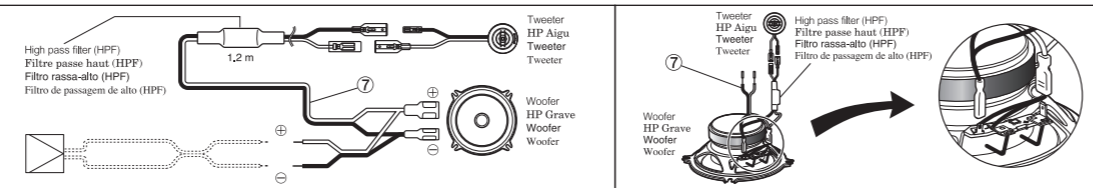
●MODE D'INSTALLATION

●INSTALACION

●COMO INSTALAR



●CONNECTIONS ●CONNEXIONS ●CONEXIONES ●CONEXÕES



●SPECIFICATIONS

Speaker specifications	
Woofer	φ 129 mm (5-1/4" Dia.) Carbon graphite IMPP™ interlaced aramid fiber cone Light weight elastic polymer surround Heat-resistant voice coil Strontium magnet : 220 g (7.6 oz)
Tweeter	φ 20 mm (3/4" Dia.) Soft dome Light weight diaphragm Magnetic fluid Neodymium magnet : 5 g (0.2 oz)
Nominal impedance	4 Ω
Maximum music power	300 W
Nominal power	35 W
Crossover frequency	7 000 Hz
Woofer/Widbass	LOW PASS FILTER (LPF) -6 dB/oct.
Tweeter	HIGH PASS FILTER (HPF) -6 dB/oct.
Weight (per speaker including accessory parts)	0,74 kg (1 lb 10 oz)
Gross weight (2 speakers including packaging)	1,68 kg (3 lb 11 oz)

●ESPECIFICACIONES

Especificaciones del altavoz	
Woofer	φ 129 mm Cono de grafito de carbono IMPP™ de fibra entrelazada de aramida Ambiente de polímero elástico de peso leviano Bobina de voz resistente ao calor Ímã de estroncio : 220 g
Tweeter	φ 20 mm Techo blando Diafragma de peso leve Fluido magnético Ímã de neodímio : 5 g
Impedancia nominal	4 Ω
Máxima potencia de música	300 W
Potencia nominal	35 W
Frecuencia de cruce	7 000 Hz
Woofer/Medios	FILTRO PASAJAJOS (LPF) -6 dB/oct.
Tweeter	FILTRO PASAJAJOS (HPF) -6 dB/oct.
Peso (por altavoz incluyendo accesorios)	0,74 kg
Peso bruto (2 altavoces incluyendo embalaje)	1,68 kg

●CARACTERISTIQUES

Spécifications des haut-parleurs	
HP Grave	φ 129 mm Cône en fibres aramide entrelacées IMPP™ en graphite de carbone Environnement en polymère élastique léger Bobine mobile résistante à la chaleur Aimant en strontium : 220 g
HP Aigu	φ 20 mm Dôme souple Diafragma léger Fluide magnétique Aimant en néodyme : 5 g
Impédance nominale	4 Ω
Puissance musicale maximum	300 W
Puissance nominale	35 W
Fréquence de transition	7 000 Hz
HP Grave/Médium	FILTRE PASSE-BAS (FPB) -6 dB/oct.
HP Aigu	FILTRE PASSE-HAUT (FPH) -6 dB/oct.
Poids (par haut-parleur pièces accessoires comprises)	0,74 kg
Poids brut (2 haut-parleurs emballage compris)	1,68 kg

●ESPECIFICAÇÕES

Especificações do alto-falante	
Woofer	φ 129 mm Cone de graphite de carbono IMPP™ de fibra entrelaçada de aramida Ambiente de polímero elástico de peso leve Bobina de voz resistente ao calor Ímã de estroncio : 220 g
Tweeter	φ 20 mm Domo brando Diafragma de peso leve Fluido magnético Ímã de neodímio : 5 g
Impedância nominal	4 Ω
Potência máxima de música	300 W
Potência nominal	35 W
Frequência de cruzamento	7 000 Hz
Woofer/Semigrave	FILTRO DE PASSAGEM DE BAIXO (LPF) -6 dB/oct.
Tweeter	FILTRO DE PASSAGEM DE ALTO (HPF) -6 dB/oct.
Peso (por alto-falante incluindo peças acessórios)	0,74 kg
Peso bruto (2 alto-falantes incluindo empacotamento)	1,68 kg

Register your product at / Enregistrez votre produit au : <http://www.pioneerelectronics.com> <http://www.pioneerelectronics.ca>

©PIONEER CORPORATION 2010 1-1, Shin-ogura, Saiwai-ku, Kawasaki-shi, Kanagawa 212-0031, JAPAN / JAPON MADE IN CHINA FABRIQUÉ EN CHINE HECHO EN CHINA